



ADLFI. Archéologie de la France - Informations

une revue Gallia
Auvergne-Rhône-Alpes | 2020

Fortifier les Alpes au Moyen Âge (v^e-xvi^e s.) : du Rhône à la Durance

Projet collectif de recherche (2020)

Benjamin Oury



Édition électronique

URL : <https://journals.openedition.org/adlfi/87754>
ISSN : 2114-0502

Éditeur

Ministère de la Culture

Ce document vous est offert par Université Lumière Lyon 2



Référence électronique

Benjamin Oury, « Fortifier les Alpes au Moyen Âge (v^e-xvi^e s.) : du Rhône à la Durance » [notice archéologique], *ADLFI. Archéologie de la France - Informations* [En ligne], Auvergne-Rhône-Alpes, mis en ligne le 20 juillet 2021, consulté le 23 novembre 2021. URL : <http://journals.openedition.org/adlfi/87754>

Ce document a été généré automatiquement le 23 novembre 2021.

© ministère de la Culture et de la Communication, CNRS

Fortifier les Alpes au Moyen Âge (v^e-xvi^e s.) : du Rhône à la Durance

Projet collectif de recherche (2020)

Benjamin Oury

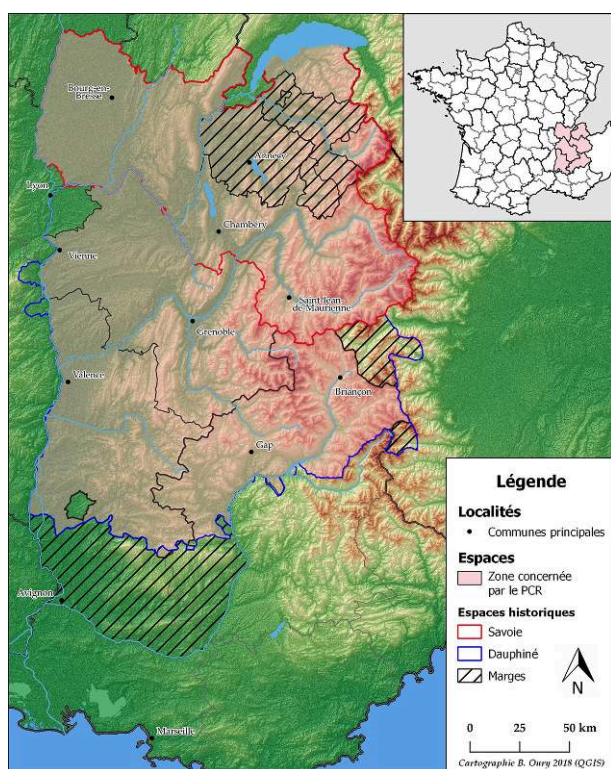
NOTE DE L'ÉDITEUR

Organisme porteur de l'opération : Ciham (UMR 5648)

Oury B. 2020 : *Projet collectif de recherche, rapport d'activités 2020, fortifier les Alpes au Moyen Âge (v^e-xvi^e siècles) : du Rhône à la Durance.*

- 1 Le PCR « Fortifier les Alpes au Moyen Âge », auquel participent une dizaine de chercheurs (doctorants, archéologues, universitaires) poursuit son cours, après une année probatoire débutée en 2019, pour une programmation triennale (2020-2022). Né du constat de la raréfaction des recherches en matière de castellologie dans le quart sud-est, il a pour but, d'une part, de les redynamiser, mais aussi de mettre en lien les différents chercheurs travaillant sur cette thématique. Il est l'héritier des grandes recherches et inventaires lancées à partir des années 1970, comme celles portant sur les châteaux de terre, et propose d'organiser le rassemblement et la synthèse de toutes les données accumulées sur le fait castral dans l'espace alpin entre Rhône et Durance.
- 2 La zone géographique concernée par le PCR correspond aux états médiévaux de Savoie et du Dauphiné ainsi que de leurs marges (Faucigny, Genevois, Valentinois, Marquisat de Provence, Dauphiné transalpin). Six départements appartenant à deux régions sont pour le moment inclus : l'Ain, la Drôme, l'Isère, la Savoie, le Haute-Savoie pour la région Auvergne-Rhône-Alpes, et les Hautes-Alpes pour la région Provence-Alpes-Côte-d'Azur (fig. 1).

Fig. 1 – Territoires couverts par les investigations du PCR



SIG/DAO : B. Oury (Ciham).

- 3 Malgré un contexte sanitaire très défavorable, les opérations programmées cette année ont pu se tenir, non sans chamboulement et adaptation. Cependant, certaines vérifications de terrain n'ont pu être mises en œuvre, en raison de l'inaccessibilité des sites dans ce contexte sanitaire (distance, période où l'opération était prévue). Dans le cadre des axes de recherche définis lors de l'année probatoire, les investigations ont considérablement progressé.

Axe 1 : Premiers châteaux de l'espace alpin

- 4 Le renfort de David Billoin (Inrap Bourgogne-Franche-Comté) a permis de mettre en place une méthodologie solide et éprouvée dans l'identification et la détection de sites fortifiés du haut Moyen Âge dans notre espace. Se fondant sur son expérience méthodologique, mise en œuvre sur les sites jurassiens, nous avons établi les étapes importantes à respecter dans cette recherche, qui allie à la fois dépouillement de la Carte archéologique de la Gaule (CAG) et observations topographiques sur le terrain. L'objectif final du PCR pour cet axe sera d'établir la liste des sites du haut Moyen Âge dans chacun des départements de notre zone de recherche. Cependant, cette méthode est grandement tributaire de la qualité des inventaires présentés dans les différents volumes de la CAG, qui est, pour le moment très inégale, tout comme les mises à jour avec les découvertes plus récentes.

Axe 2 : Terminologie et forme des édifices fortifiés

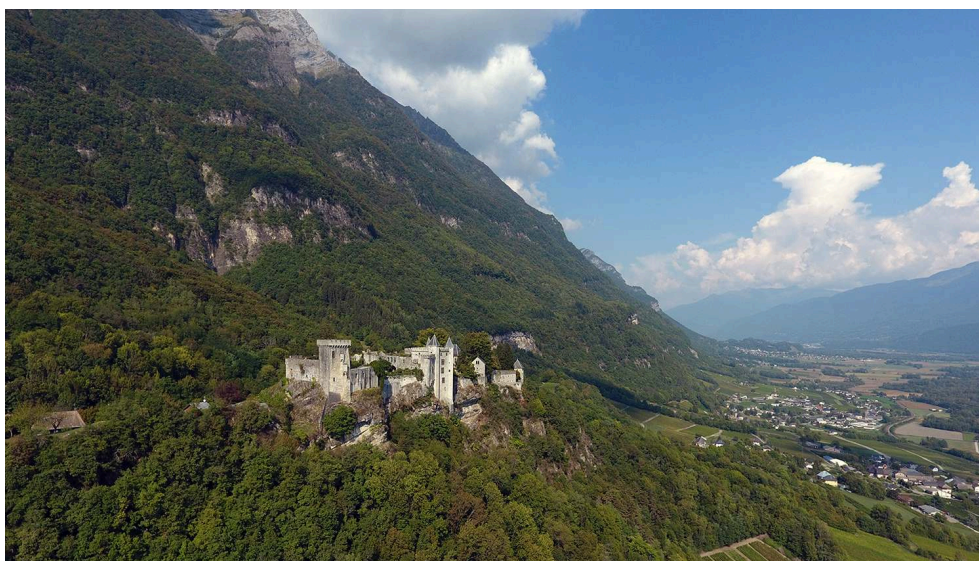
- 5 Avec l'organisation d'une journée d'étude sur les bâtées (*bastida*), l'accent a été porté, cette année, sur le recensement de ces sites, afin d'avoir une base documentaire solide

pour entreprendre une synthèse concernant ce type d'édifice fortifié particulier. L'inventaire, grandement avancé pour les Hautes-Alpes, la Drôme et l'Isère (cent sites mentionnés), est en cours de constitution dans l'Ain, la Savoie et la Haute-Savoie. Des prospections de terrain ont pu se dérouler dans ce dernier département sur des sites où une bâtisse est attestée soit par les textes soit par la toponymie. Ces investigations se poursuivront en 2021.

Axe 3 : Morphologie et évolution des ensembles castraux

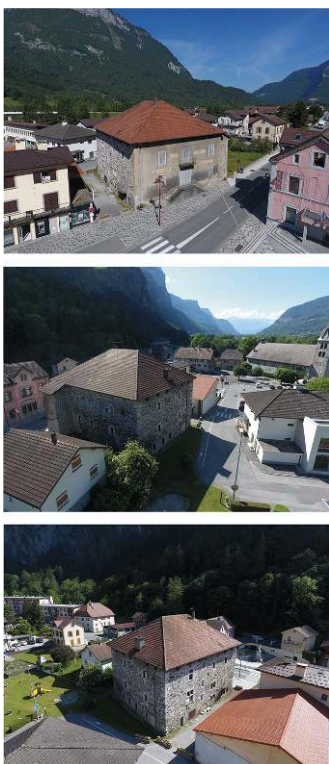
- 6 Pour cette dernière thématique, les efforts se sont portés sur la documentation de sites qui avaient été repérés l'an dernier. Le château de Miolans (Savoie) a été l'objet de relevés photographiques et d'observations archéologiques, tout comme la maison forte de Magland (fig. 3) en Haute-Savoie, avec l'aide d'Auriane Lorphelin (Archeodunum), sites pour lesquels les recherches menées ont permis de déterminer plusieurs phases de construction et d'aménagement, inconnues jusqu'alors. Des notices ont été créées d'après le modèle réalisé en 2019 à cet effet.

Fig. 2 – Château de Miolans (73) : vue générale



Cliché : équipe de recherche.

Fig. 3 – Maison forte de Loche à Magland (74) : vues générales



Clichés : J. Laidebeur (ButterMilk design graphique).

- 7 En dehors de ces axes de recherche, l'architecture SQL de la base de données a été établie afin d'être compatible avec la base de données des châteaux haut-savoyards (« Aver »). Des formulaires de saisie simplifiés ont été créés pour faciliter l'enregistrement des sites en travail collaboratif sans craindre les doublons. En parallèle, une solution d'hébergement a été trouvée grâce au consortium Huma-Num, qui nous offre un espace pour créer, alimenter et gérer la base de données.
- 8 Malheureusement, les contraintes sanitaires ont fortement ralenti le processus de demande si bien qu'il n'a pas encore été possible de débiter l'alimentation de la base. Celle-ci débutera dès le début de l'année 2021.

BIBLIOGRAPHIE

Oury B. 2019 : *Projet collectif de recherche, rapport d'activités 2019 (année probatoire), fortifier les Alpes au Moyen Âge (v^e-xvi^e siècles) : du Rhône à la Durance.*

INDEX

sujets <https://ark.frantiqu.fr/ark:/26678/pcrtKJVpuP3AET>, <https://ark.frantiqu.fr/ark:/26678/pcrtDlzbGxWvTo>, <https://ark.frantiqu.fr/ark:/26678/pcrtbptj4SOA1W>, <https://ark.frantiqu.fr/ark:/26678/pcrtRFSvuXH6BD>, <https://ark.frantiqu.fr/ark:/26678/pcrtkP8rR1YlPq>, <https://ark.frantiqu.fr/ark:/26678/pcrtaGFcSzXQ5x>, <https://ark.frantiqu.fr/ark:/26678/pcrtMqcdWnRj5A>, <https://ark.frantiqu.fr/ark:/26678/pcrtPEkp3Yydb2>, <https://ark.frantiqu.fr/ark:/26678/pcrtwRi2ji9ZSA>, <https://ark.frantiqu.fr/ark:/26678/pcrtEbZ8WTILNS>, <https://ark.frantiqu.fr/ark:/26678/pcrt5WaTnLYYdH>, <https://ark.frantiqu.fr/ark:/26678/pcrtTGYtROASZW>, <https://ark.frantiqu.fr/ark:/26678/pcrt1t50zTAFpG>, <https://ark.frantiqu.fr/ark:/26678/pcrtYgu4jWtWru>, <https://ark.frantiqu.fr/ark:/26678/pcrtTnlurfPgFb>, <https://ark.frantiqu.fr/ark:/26678/pcrtThu8wInkhJ>, <https://ark.frantiqu.fr/ark:/26678/pcrtJHTcW3uQ01>, <https://ark.frantiqu.fr/ark:/26678/pcrt28fUXAVb3Z>, <https://ark.frantiqu.fr/ark:/26678/pcrtMePS40Tj2W>, <https://ark.frantiqu.fr/ark:/26678/pcrtMVyOncjILc>, <https://ark.frantiqu.fr/ark:/26678/pcrtwNsmFD4zXg>, <https://ark.frantiqu.fr/ark:/26678/pcrtWOrwXjvsa3>, <https://ark.frantiqu.fr/ark:/26678/pcrtO6qdXAHfh2>

nature <https://ark.frantiqu.fr/ark:/26678/crtqI2kNablQH>

chronologie <https://ark.frantiqu.fr/ark:/26678/pcrtAQyKm9qosx>, <https://ark.frantiqu.fr/ark:/26678/pcrtOA7J729U5c>, <https://ark.frantiqu.fr/ark:/26678/pcrtAjWBVFSeFH>, <https://ark.frantiqu.fr/ark:/26678/pcrtkWqzTusoxz>, <https://ark.frantiqu.fr/ark:/26678/pcrtPSEESBEJp>

lieux <https://ark.frantiqu.fr/ark:/26678/pcrtSEeAipsBlD>, <https://ark.frantiqu.fr/ark:/26678/crtB8WDyqd6u9>, <https://ark.frantiqu.fr/ark:/26678/pcrtLWfwZwjwu2>, <https://ark.frantiqu.fr/ark:/26678/pcrtKgdLgiLWKX>, <https://ark.frantiqu.fr/ark:/26678/pcrtjNthkbl8NF>, <https://ark.frantiqu.fr/ark:/26678/pcrtkbRpNqs3L7>, <https://ark.frantiqu.fr/ark:/26678/pcrt5V2VjpTJWV>, <https://ark.frantiqu.fr/ark:/26678/pcrtvVEJGc5bsY>, <https://ark.frantiqu.fr/ark:/26678/pcrthvHLIWAcHD>, <https://ark.frantiqu.fr/ark:/26678/pcrtHKPcKqE171>, <https://ark.frantiqu.fr/ark:/26678/pcrtWegtAwm3Pi>

Année de l'opération : 2020

AUTEURS

BENJAMIN OURY

Chercheur associé UMR 5648 Ciham, MSH Lyon-Saint-Étienne